

УДК: 551: 929 /DOI: 10.31343/1029-7812-2024-18-4-13-22

Л.Р. Колбанцев

Всероссийский научно-исследовательский геологический институт им. А.П. Карпинского
E-mail: Leonid_Kolbantsev@karpinskyinstitute.ru

ДМИТРИЙ ВАСИЛЬЕВИЧ НАЛИВКИН И ЕГО ВКЛАД В ГЕОЛОГИЧЕСКУЮ КАРТОГРАФИЮ НАШЕЙ СТРАНЫ

АННОТАЦИЯ

Одним из важнейших направлений разносторонней и разнообразной научной деятельности Д.В. Наливкина была геологическая картография, развитию и совершенствованию которой он посвятил большую часть своей творческой жизни. Он был главным редактором более чем 15 крупных обобщающих геологических карт СССР и его крупных регионов. Карты, созданные под редакцией Д.В. Наливкина, висят на стенах многих кабинетов и аудиторий геологических учреждений и вузов. По ним специалисты ищут подтверждения или опровержения своих выводов, пытаются найти новые закономерности, намечают общие направления поисков полезных ископаемых и учатся тысячи студентов.

Ключевые слова: Д.В. Наливкин, геологическая карта, геологическое картирование, Геологический комитет.

АБСТРАКТ

One of the most important areas of the versatile and varied scientific activity of Dmitry Nalivkin was geological cartography, to the development and improvement of which he devoted most of his creative life. He was the chief-in-editor of more than 15 large general geological maps of the USSR and its large regions. Maps created under the editorship of Dmitry Nalivkin hang on the walls of many offices and auditoriums of geological institutions and universities. Experts use them to confirm or disprove their conclusions, try to find new patterns, outline general directions for searching for mineral resources, and thousands of students study them.

Keywords: Dmitry Nalivkin, Geological map, Geological mapping, Geological committee.

Среди разносторонних и многообразных направлений деятельности Дмитрия Васильевича Наливкина (1889–1982) одним из важнейших направлений была геологическая картография, развитию и совершенствованию которой он посвятил большую часть своей творческой жизни.

Картографическая деятельность Дмитрия Наливкина связана с Геологическим комитетом (Геолком), Институтом геологической карты, ЦНИГРИ и ВСЕГЕИ, но связь эта началась задолго до выбора им специальности. В Геолкоме работал отец Василий Алексеевич Наливкин и его близкие друзья: В.А. Вознесенский, Д.В. Голубятников, Н.Н. Яковлев, бывавшие в их доме (Рундквист, 1989).

Профессионально сотрудничать с Геологическим комитетом Д.В. Наливкин начал уже в 1907 г., будучи студентом Горного института. В различных формах это сотрудничество продолжалось всю его жизнь. Летом, во время каникул он отправлялся на полевые работы. Первые годы участвовал в геологической съемке и составлении геологической карты района нефтяных месторождений Апшеронского полуострова под руководством давнего друга семьи Д.В. Голубятникова (Наливкин, 1981). Следующие три полевые сезона он проработал коллектором у Д.И. Мушкетова в Средней Азии, главным образом в Ферганской долине (рис. 1). С этих пор Средняя Азия, наряду с Уралом, стала основной исследовательской базой для Д.В. Наливкина.



Рис. 1. Слева: Д.В. Наливкин. Около 1910 г.; справа – Д.И. Мушкетов и Д.В. Наливкин в Средней Азии. 1928 г. Здесь и далее: фото из архива Группы истории геологии ГИН РАН.

В 1914 г. Д.В. Наливкин участвовал в организованной В.И. Вернадским экспедиции по изучению радиоактивных руд и составлению геологической карты уранового рудопроявления Туя–Муюн в Ферганской долине. Коллегами по экспедиции были А.Е. Ферсман, Д.И. Мушкетов, Д.И. Щербаков, К.А. Ненадкевич, Л.С.Коловрат–Чирвинский, В.И. Лучицкий. Работа с ними стала серьезной геологической школой. В краткой, но очень образно написанной работе «Подготовка экспедиций в Среднюю Азию» Дмитрий Васильевич описал свои впечатления о встрече с В.И. Вернадским (Наливкин, 1963).

В 1915 г. он работал на Памире по заданию Императорского Русского географического общества (ИРГО). В результате исследований было установлено, что на Памире существовало две эпохи оледенения, даны рекомендации по поискам коренного золота. За успешное решение задач экспедиции Д.В. Наливкин был награжден малой серебряной медалью им. Пржевальского ИРГО и избран его членом.

В 1917 г. Наливкина приняли адъюнкт–геологом в Геолком, позже он стал старшим геологом. Одновременно Наливкин преподавал в Горном и Географическом институтах, позже и в Политехническом институте. Уже в 1917 г., сразу после окончания воинской службы, он отправился по заданию Геолкома в Восточную Турцию для «изыскания месторождений нефти» для нужд фронта. В начале 1920–х годов исследовал палеозойские толщи на Урале и проводил геологическую съемку в Казахстане и Средней Азии, на Урале и в бассейне Дона. В 1926 г. назначен заведующим

Туркестанской секцией Геолкома. А.А. Борисьяк, оценивая соответствие Д.В. Наливкина званию старшего геолога писал, что его работы «*выходят из рамок того шаблона, по которому пишется большинство отчетных работ Геологического комитета. Он внимательно прислушивается к новым течениям геологической мысли и старается внести в них свое новое*» (Наливкин, 1987).

Работы Д.В. Наливкина почти всегда были так или иначе связаны с созданием геологической карты. Результаты палеонтолого–стратиграфических исследований превращались в стратиграфическую базу легенды, и во многих случаях результатом работы была геологическая карта. Начиная с 1926–1927 гг. геологическая съемка переросла в редактирование сводных геологических карт, сначала по отдельным регионам, позже по Советскому Союзу и миру в целом. Первая сводная карта под его редакцией вышла в свет в 1927 г., а последняя – в 1982 г.

Редактирование геологической карты Туркестана, совместно с В.Н. Вебером, представляло скорее сведение воедино многих карт, составлявшихся различными авторами, часто не увязанных друг с другом (Вебер, Наливкин, 1925). Такая работа требовала досконального знания стратиграфии и геологического строения региона, но и позволяла лучше понять стратиграфию и тектонику. В результате появились первая карта для всей территории Средней Азии (рис. 2) с объяснительной запиской, составленной Наливкиным, и книга «Очерк геологии Туркестана» – важная новая сводка (Наливкин, 1926, 1927).



Рис. 2. Геологическая карта Туркестана. М–б 1:1 680 000. 1925 г.

В 1930–1931 гг. Д.В. Наливкин возглавил работу по обновлению сводных геологических карт европейской и азиатской частей СССР. В «Атласе промышленности СССР» (1931), среди многочисленных карт различного содержания присутствуют Геологическая карта Европейской части СССР. Масштаб 1:7 000 000 и Геологическая карта Азиатской части СССР. Масштаб 1:16 000 000. Карты были составлены в 1918–1922 годах, а дополнены и отредактированы Д.В. Наливкиным в 1929–1930 гг. (Наливкин, 1931а, б).

Тогда же вышла из печати Геологическая карта Урала миллионного масштаба (рис. 3) с объяснительной запиской под редакцией Д.В. Наливкина и Н.К. Высоцкого. Это первая для Урала карта такого масштаба, она охватывает наиболее густонаселенную, промышленную и исследованную часть Урала между 62 и 51 параллелями, от р. Печора на севере до г. Орска на юге (Наливкин, Высоцкий, 1931).

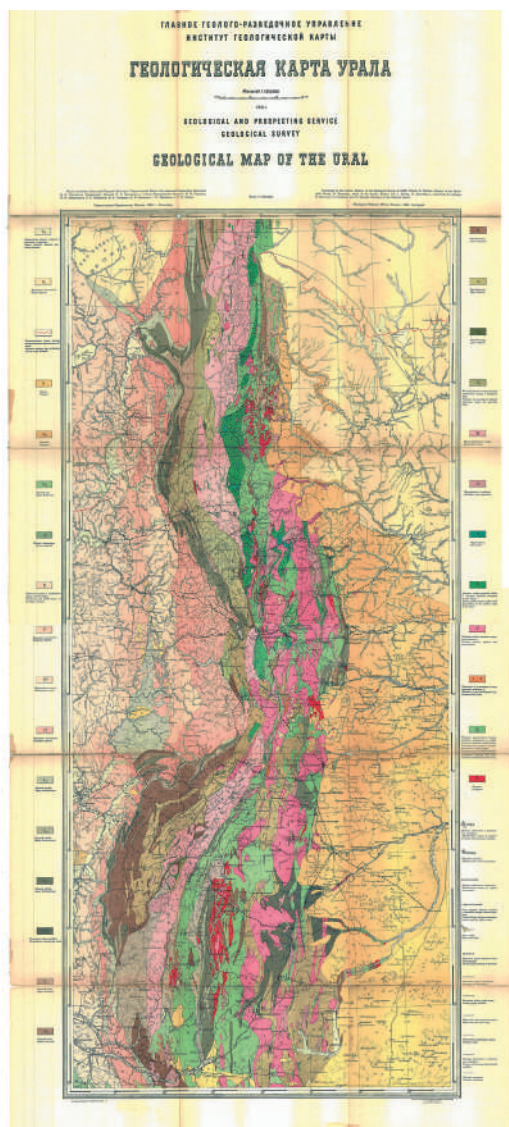


Рис. 3. Геологическая карта Урала. М–б 1 000 000. 1930 г.

Период с 1929 по 1932 г. был очень напряженным и беспокойным. Происходит реформа геологической службы страны. Геолком реорганизуется (ликвидируется), образуется Главное геологоразведочное управление (ГГРУ) при президиуме Высшего Совета Народного Хозяйства СССР, переводятся в Москву учетные подразделения, в результате чего образуются Всесоюзный геологический фонд и Государственная комиссия по запасам.

Научные отделы разделяются на 8 институтов: по цветным металлам, черным металлам, неметаллам, углю, нефти, гидрогеологии, геофизики и Институт геологической карты. Директором последнего назначен Д.В. Наливкин. Он опубликовал статью, в которой предложил структуру нового Геолкома из 4 отделов: Геологической карты, Топографического, Научно-подсобных учреждений и Издательского. Наливкин настаивал: *«Необходимо категорически протестовать против растаскивания научной базы по отдельным институтам ГГРУ, против создания у каждого института особой геологической карты, особой стратиграфии, палеонтологии и петрографии, особого музея, особой библиотеки и т. п.»* (Наливкин, 1929).

В это же время Д.В. Наливкин стал председателем редакционного комитета ГГРУ и одновременно исполнял обязанности ответственного редактора «Известий Геологического комитета» (с 1929 по 1930 г.), и других научных геологических изданий. В эти годы реорганизации геологической службы страны, геологическое картирование проходило под руководством Д.В. Наливкина. Как директор Института геологической карты, в 1930–1931 гг. он ведал не только геологической, но и топографической съемкой.

В июне 1931 г. все институты, образованные в результате реорганизации старого Геолкома, в том числе и Институт геологической карты, вновь были слиты в единый Центральный научно-исследовательский геологоразведочный институт (ЦНИГРИ). Самостоятельным остался лишь Нефтяной институт (НГРИ).

В 1932 г. на Всесоюзной конференции по развитию геологоразведочных работ во второй пятилетке Наливкин выступил с двумя докладами, в которых сформулировал основное требование к геологическим картам – отображение исторического процесса геологического развития территории во всей его полноте, с характеристикой всех его основных черт. Это важнейшее положение было принято и до настоящего времени использовалось в отечественной геологической картографии. Д.В. Наливкин говорил, что геологическая карта является графическим выражением процесса геологического развития, она должна отражать все основные особенности этого процесса. Геологическая съемка должна также выявлять историю образования полезных ископаемых, их генезис и увязывать распределение их с геологическим строением района.

Кроме того, он подчеркнул, что одновременно с картой должна выходить в свет краткая объяснительная записка – нельзя допускать, чтобы карта «ждала» полного монографического описания. Монография должна выходить позже и составляться без спешки (Наливкин, 1932а).

Тогда же им были предложены три уровня масштаба карт: общегосударственный – 1:5 000 000 и 1:2 500 000, областной – 1:1 000 000, районный – 1:200 000, 1:100 000 и 1:50 000 (Д.В. Наливкин, 1932б). В дальнейшем, это предложение послужило основой для определения масштаба Государственной геологической карты: 1:1 000 000 и 1:200 000.

В 1932–1937 гг. Д.В. Наливкин руководил геологической группой Таджикской комплексной экспедиции (позже Таджикско-Памирской экспедиции АН СССР). В 1932 г. он участвовал в полевых работах, руководил исследованиями геологической группы ЦНИГРИ, в которую входили А.П. Марковский, В.П. Ренгартен, А.В. Хабаков, П.П. Чуенко, В.А. Николаев, С.И. Клунников и другие известные

впоследствии геологи (рис. 4). В следующие годы в полевых работах Наливкин не участвовал, но консультировал и осуществлял общее руководство группой ЦНИГРИ (Наливкин, 1933).

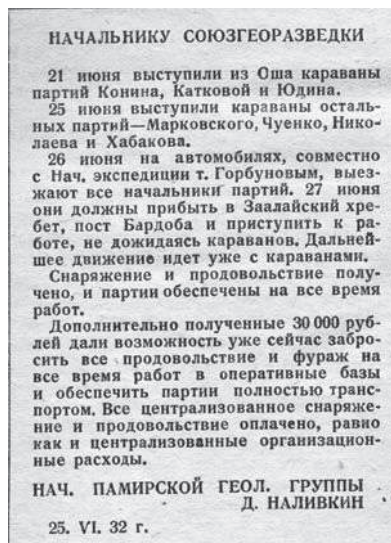


Рис. 4. Рапорт начальника Памирской геологической группы Д.В. Наливкина. 1932 г. (Разведка недр. 1932. № 13. С. 32).

В 1937 г. к 27-ой сессии Международного геологического конгресса (МГК), проходившей в Москве, под редакцией Д.В. Наливкина была подготовлена Геологическая карта СССР масштаба 1:5 000 000 на 8 листах, впервые в таком масштабе для всей территории Советского Союза. Карта получила высокую оценку участников конгресса. В 1940 г. была издана карта СССР в масштабе 1:2 500 000 на 32 листах, также под его редакцией (Наливкин, 1937, 1940).

Обе эти карты все еще содержали значительные области на северо-востоке страны, отмеченные как «районы геологически неизученные». Тем не менее, каждое издание сводной геологической карты становилось новым рубежом в познании и осмыслении геологии Советского Союза.

В дальнейшем, на протяжении почти полувека, все обзорные геологические карты страны в масштабе от 1:10 000 000 до 1:2 500 000 создаются при участии и под редакцией Д.В. Наливкина (таблица).

Таблица

**КАРТЫ, СОЗДАНИЕ
Д.В. НАЛИВКИНЫМ**

Название	Год	Масштаб	Участие
Геологическая карта Туя–Муюна	1914		Автор
Геологическая карта Туркестана	1925	1:680 000	Автор
Объяснительная записка	1927		
Геологическая карта Средней Азии: Листы VI–7 и VII–7 (Восточная Фергана).	1928	1:420 000	Автор
Геологическая карта Европейской части СССР	1930	1:7 000 000	Редактор
Геологическая карта Азиатской части СССР	1931	1:16 000 000	Редактор
Геологическая карта Урала	1930	1:1 000 000	Редактор
Объяснительная записка	1931		Автор
Геологическая карта СССР. 8 листов.	1937	1:5 000 000	Автор
Геологическая карта СССР. 32 листа.	1940	1:2 500 000	Редактор
Объяснительная записка к Геологической карте Урала: Девонские отложения западного склона.	1940	1:5 000 000	Автор
Геологическая карта СССР	1950	1:7 500 000	Редактор
Геологическая карта СССР	1955	1:5 000 000	Редактор
Геологическая карта СССР. 18 листов.	1957	1:2 500 000	Редактор
Геологическая карта СССР. В кн.: «Геол. строение СССР. Т. 1. Стратиграфия».	1958	1:7 500 000	Автор
Объяснительная записка к Государственной Геол. карте СССР. Лист N–39 (Куйбышев).	1961	1:1 000 000	Автор
Геологическая карта СССР. 16 листов	1968	1:2 500 000	Редактор
Геологическая карта континентов мира. 6 листов	1973	1:15 000 000	Редактор
Тектоническая карта фундамента СССР. 4 листа	1974	1:5 000 000	Редактор
Объяснительная записка.	1974		Редактор
Геологическая карта Кавказа (9 листов)	1976	1: 500 000	Редактор
Геологическая карта СССР (16 листов)	1982	1:2 500 000	Редактор

Как и во всех направлениях своей деятельности, Д.В. Наливкин был новатором и в картографировании. Он работал над увеличением «глубинности» карт, расширил набор изображаемых тектонических элементов, предложил рациональную типовую индексацию. Его предвидение возрастающей роли палеогеографических карт способствовало созданию других специальных карт, их взаимосвязанных комплектов.

В 1944 г. вышел 12-й том многотомного издания «Геология СССР», посвященный Уралу. К изданию приложена Геологическая карта Урала масштаба 1:1 000 000, на двух листах. И сам 12-й том, и карта подготовлены под редакцией И.И. Горского и Д.В. Наливкина.

Но самая знаменитая карта, подготовленная Д.В. Наливкиным – это Геологическая карта СССР 1957 года в масштабе 1:2 500 000 (второе издание, после 1940 г.). Впервые составлена и издана карта Советского Союза без белых пятен. Карта была выпущена к 20-й сессии МГК, проходившей в Мексике. Впервые на ней была изображена глубина залегания фундамента на Русской плите и в Западной Сибири; отражены синорогенные

интрузии, показан их возраст; выделены морские, континентальные и другие фации; даны некоторые геологические элементы в пределах акваторий. Таким образом, была наиболее полно проведена реализация принципов, сформулированных еще в 1932 г. (Наливкин, 1957). Карта получила «Гран-при» Международной выставки в Брюсселе. За научное руководство ее составлением в 1957 г. Д.В. Наливкину присуждена Ленинская премия. Карта до сих пор присутствует, как эталон, во многих геологических организациях. Позже вышли в свет еще два издания Геологической карты СССР в масштабе 1:2 500 000 – в 1968 и 1982 гг.

Дмитрий Васильевич редактировал Геологическую карту континентов мира (Наливкин, 1973), затем Тектоническую карту фундамента территории СССР (рис. 5) и монографию «Структура фундамента платформенных областей СССР», как объяснительную записку к ней (Наливкин, 1974а, б). Они подготовлены к изданию в Институте геологии и геохронологии докембрия АН СССР, где он был директором. В 1976 г. под редакцией Д.В. Наливкина издана Геологическая карта Кавказа в масштабе 1:500 000 (Наливкин, 1976).

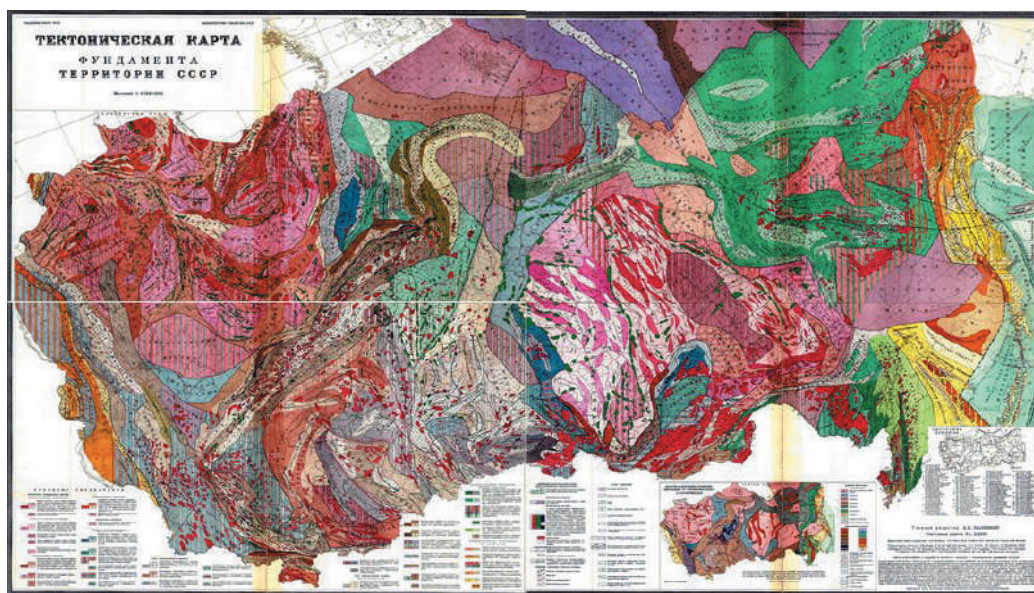


Рис 5. Тектоническая карта фундамента территории СССР. М-б: 1:5 000 000. 1974 г.

Всего же он был главным редактором более чем 15 крупных обобщающих карт (таблица). Одна из них, Геологическая карта СССР в масштабе 1:7 500 000, была переведена на английский и немецкий языки и издана соответственно в Англии и ГДР (Nalivkin, 1960). Последняя крупная редакторская работа Д.В. Наливкина – четвертое издание Геологической карты СССР масштаба 1:2 500 000 в 1982 г., впервые охватывает и акватории (Наливкин, 1982).

В 1958 г. во главе советской делегации Дмитрий Васильевич ездил на Международную конференцию по геологическим картам в Париж. Здесь он выступил с проектом легенды геологической карты мира, который и был принят за основу. Это было второе предложение от русской геологической школы, касающееся легенды геологических карт. Первое было сделано А.П. Карпинским в 1881 г. на 2-й сессии МГК, проходившей в Италии, в Болонье (Колбанцев, 2021). Д.В. Наливкин активно участвовал в совещаниях, посвященных созданию Международной геологической карты Европы во Франции (1962 г.) и Чехословакии (1963 г.) (Рундквист, 1989). Международным признанием заслуг Д.В. Наливкина в области геологического картирования явилось избрание его на 19-й сессии МГК (Алжир, 1952 г.) в состав Комиссии по геологической карте мира, а после 20-й сессии МГК (Мехико, 1956 г.) – в подкомиссию по подготовке Тектонической карты мира (рис. 6.). В 1960 г. на 21-й сессии МГК в Копенгагене его избрали председателем Подкомиссии по Международным тектоническим картам и координатам по Северной Азии по составлению карт новейшей тектоники континентов.



Рис. 6. Редколлегия тектонической карты Европы, 1959 г. Д.В. Наливкин, неизвестный, А.А. Богданов, В.Е. Хаин.

Работу Д.В. Наливкина над геологическими картами нельзя рассматривать в качестве какой-то побочной линии исследований. Она базировалась на его палеонтолого-стратиграфических работах и составляла единое целое с курсом «Геология СССР», который он читал в Ленинградском горном институте с 1925 г. Блестящее и глубокое знание стратиграфических вопросов позволяло ему обоснованно проводить увязку исходных геологических карт, что было особенно важно при создании полярной легенды для карты масштаба 1:2 500 000, изданной в 1957 г., а чтение курса «Геология СССР» заставляло изучать разные стороны геологического строения всех частей нашей страны. С другой стороны, карты давали новый материал для лекций. В 1957 г. Дмитрий Васильевич опубликовал «Краткий очерк геологии СССР», который одновременно

являлся и объяснительной запиской к Геологической карте СССР, и учебным пособием для студентов. Некоторые методические предложения, сделанные Д.В. Наливкиным еще в 1930-х годах (например, о «всесоюзной легенде геологической карты»), стали реализовываться только в начале 2000-х годов.

Геологические карты, вышедшие в свет под редакцией Д.В. Наливкина, висят на стенах многих кабинетов и аудиторий геологических учреждений и вузов (рис. 7). По ним специалисты ищут подтверждения или опровержения своих выводов, а также пытаются найти новые закономерности. По ним намечают наиболее общие направления поисков полезных ископаемых и учатся тысячи студентов.

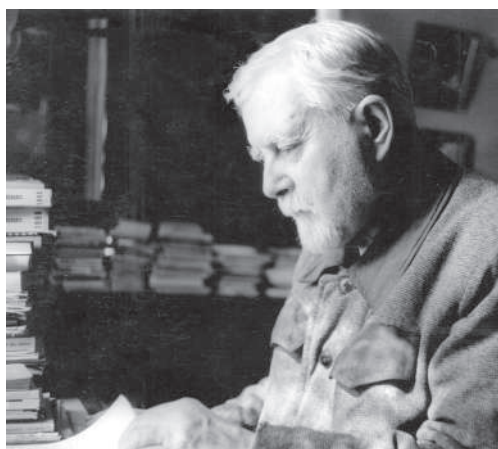


Рис. 7. Д.В. Наливкин в рабочем кабинете.

Широта кругозора и разносторонние интересы, энциклопедические знания и внимание к окружающим коллегам способствовали развитию еще одного направления весьма многогранной деятельности Д.В. Наливкина – деятельности в области истории геологии. Его вклад в эту область знаний также очень велик. В 1949 г. он выступил на общем собрании АН СССР с докладом «Начало русской геологии», в котором рассмотрел направления и этапы развития геологии и горного дела в России с XVI века и охарактеризовал наиболее важные публикации в «Горном журнале», «Записках Минералогического общества» и других изданиях горно–геологического профиля (Наливкин, 1949). Наливкин опубликовал очерки жизни и творчества К.И. Богдановича, А.А. Борисяка, А.П. Карпинского, Г.Ф. Лунгерсгаузена, Б.П. Марковского, Д.И. Мушкетова, В.А. Обручева, Л.В. Пустовалова, С.И. Томкеева, Е.С. Федорова, Ф.Н. Чернышева, Д.И. Щербакова и ряда других известных геологов и палеонтологов – его учителей и коллег–современников, с которыми он был знаком и сотрудничал.

В последние годы своей долгой жизни Д.В. Наливкин задумал издать серию монографий о вкладе женщин в развитие отечественной геологии и палеонтологии. Первый том этой серии под заглавием «Наши первые женщины–геологи» был опубликован при жизни автора (Наливкин, 1979). Очерки «Первые женщины–геологи Петербурга–Ленинграда» опубликованы в 10–м сборнике «Геология – жизнь моя...» (Наливкин, 2003).

В 1969 г. Д.В. Наливкин возглавлял советскую делегацию на Польско–Советском симпозиуме по истории науки в Варшаве (рис. 8).



Рис. 8. На симпозиуме по истории науки в Варшаве, 1969 г. Сверху: В.В. Тихомиров (крайний слева), Д.В. Наливкин (крайний справа); снизу: И.И. Горский и Д.В. Наливкин.

И еще одна черта, характеризующая Д.В. Наливкина – человека и гражданина. Его сестра Елена Васильевна вышла замуж за талантливого палеонтолога Всеволода Юрьевича Черкесова, у них родилось трое детей. В 1937 г. В.Ю. Черкесова арестовали и в 1938 г. расстреляли по ложному обвинению вместе с Д.И. Мушкетовым, Г.Н. Фредериксом и Н.В. Бобковым. Жену Черкесова отправили в лагерь.

Дмитрий Васильевич взял к себе детей Черкесовых – Светлану, Олега и Татьяну, воспитал их, и они стали очень близки. Этот поступок в разгар сталинских репрессий требовал большого мужества. Светлана и Олег стали палеонтологами, работали в «Океангеологии». Доктор наук Светлана Всеволодовна Черкесова (1929–2007) жила с Дмитрием Васильевичем до конца его жизни (рис. 9).



Рис. 9. Д.В. Наливкин и С.В. Черкесова в Комарово, под Ленинградом, 1970-е годы.

В короткой статье невозможно достаточно полно осветить такую колоссальную фигуру – Дмитрия Васильевича Наливкина, одного из крупнейших российских и советских геологов XX века. В течение полувека именно он фактически возглавлял советскую геологию и всегда пользовался глубочайшим уважением и исключительным авторитетом и в нашей стране, и за рубежом. Многогранность его

научной деятельности при высочайшей эрудиции, увлеченность своим делом позволяли ему добиваться успехов в самых разных областях геологии и вместе с тем, все его исследования дополняли и обогащали друг друга (Дмитрий Васильевич Наливкин, 1997). Так рождались выдающиеся результаты, актуальные и сегодня, спустя более 40 лет после его кончины (рис. 10).



Рис. 10. Директор ВСЕГЕИ А.И. Жамойда (слева) поздравляет Д.В. Наливкина с 90-летием. Комарово, 1979 г. Фото из архива ЦНИГР музея.

ЛИТЕРАТУРА:

- Вебер В.Н., Наливкин Д.В. [Ред.] Геологическая карта Туркестана. Масштаб: 1:1 680 000. Л.: Геологический комитет, 1925. 1 л.
- Дмитрий Васильевич Наливкин. Научная деятельность. Воспоминания современников. СПб.: СПбГИ(ТУ), 1997. 306 с.
- Колбанцев Л.Р. Первая Геологическая Карта Европейской России // Геология. Возрождение легенды. Сб. науч. тр. Научно–практическая конференция, посвященная 175–летию академика А.П. Карпинского (17–18 ноября 2021 г. Санкт–Петербург). СПб.: Изд–во ВСЕГЕИ, 2021. С. 39–42.
- Наливкин В.Д. Дмитрий Васильевич Наливкин (1889–1982). М.: Наука, 1987. 278 с.
- Наливкин Д.В. Очерк геологии Туркестана. Ташкент–Москва: Туркпечать, 1926. 184 с.
- Наливкин Д.В. Объяснительная записка к геологической карте Туркестана масштаба: 1:1 680 000. Л.: Геол. ком., 1927. 28 с. То же на англ. яз: Explanatory note to the geological map of the Turkestan. Scale 1:1 680 000. Leningrad: Geol. com., 1928. 21 p.
- Наливкин Д.В. Геологический Комитет Главного Геолого–Разведочного Управления // Вестник Геологического комитета. 1929. Т. 4. № 8/9. С. 4–7.
- Наливкин Д.В. [Ред.] Геологическая карта Азиатской части СССР. Масштаб: 1:16 000 000. Сост. Геол. комитетом в 1922 г., дополнена в 1930 г. Д.В. Наливкиным // Атлас промышленности СССР. Вып. 5. Л.: Изд. Президиума ВСНХ, 1931а. 11 с.
- Наливкин Д.В. [Ред.] Геологическая карта Европейской части СССР. Масштаб: 1:7 000 000. Сост. Геол. комитетом в 1918–1921 гг., дополнена в 1929 г. Д.В. Наливкиным // Атлас промышленности СССР. Вып. 5. Л.: Изд. Президиума ВСНХ, 1931б. 11 с.
- Наливкин Д.В., Высоцкий Н.К. [Ред.] Геологическая карта Урала. Масштаб: 1:1 000 000. 2 л. Объяснительная записка. ГГРУ. М.–Л.: 1931 г. 184 с.
- Наливкин Д.В. Принципы составления геологических карт // Геологоразведочные работы во втором пятилетии: Мат–лы конф., 12–24 янв. 1932 г. Вып. 5. М.; Л.: Стандартизация и рационализация, 1932а. С. 10–22.
- Наливкин Д.В. Состояние и задачи геологической съемки // Там же. 1932б. С. 5–9.
- Наливкин Д.В. Исследования геологической группы ЦНИГРИ: Основные результаты работ // Таджикская комплексная экспедиция 1932 г. Л.: Госхимтехиздат, 1933. С. 71–74.
- Наливкин Д.В. [Ред.] Геологическая карта Союза Советских Социалистических Республик. Масштаб: 1:5 000 000 / ГГУ, ЦНИГРИ, АН СССР, ГИН, ГУСМП, Аркт. ин–т и др. М., 1937. 8 л.
- Наливкин Д.В. [Ред.] Геологическая карта СССР. Масштаб: 1:2 500 000. Л.: Ком. по делам геологии, 1940. 32 л.
- Наливкин Д.В. Начало русской геологии // Вопросы истории отечественной науки: Общ. собр. АН СССР, посвящ. истории отечеств. науки: (5–11 янв. 1949 г.). М.; Л.: Изд–во АН СССР, 1949. С. 384–393.
- Наливкин Д.В. [Ред.] Геологическая карта СССР. Масштаб: 1:2 500 000. 2–е изд. М.: Госгеолтехиздат, 1957. 18 л.
- Наливкин Д.В. Подготовка экспедиций в Среднюю Азию // Жизнь и творчество Владимира Ивановича Вернадского по воспоминаниям современников: (К 100–летию со дня рождения). М.: Изд–во АН СССР, 1963. С. 30–33. (Очерки по истории геологических знаний; Вып. 11).
- Наливкин Д.В. [Ред.] Геологическая карта континентов мира. Масштаб: 1:15 000 000. М.: Аэрогеология, 1973. 6 л.
- Наливкин Д.В. [Ред.] Структура фундамента платформенных областей СССР: Объяснительная записка к Тектонической карте фундамента территории СССР масштаба 1:5 000 000. Л.: Наука, 1974а. 400 с.
- Наливкин Д.В. [Ред.] Тектоническая карта фундамента территории СССР. Масштаб: 1:5 000 000. Л.: Аэрогеология, 1974б. 4 л.
- Наливкин Д.В. [Гл. ред.] Геологическая карта Кавказа. Масштаб: 1:500 000. М.: МинГео, 1976. 9 л.
- Наливкин Д.В. Наши первые женщины–геологи. Л.: Наука, 1979. 215 с.
- Наливкин Д.В. Из далекого прошлого: воспоминания студента и профессора Горного института. Л.: Наука, 1981. 100 с.
- Наливкин Д.В. [Гл. ред.] Геологическая карта СССР. Масштаб: 1:2 500 000. Л.: ВСЕГЕИ, 1982. 16 л.
- Наливкин Д.В. Первые женщины–геологи Петербурга–Ленинграда // Геология – жизнь моя... Москва. 2003. Вып. 10. С. 181–412.
- Рундквист О.Д. О жизни и деятельности академика Д.В. Наливкина. Л.: ЛО ИИЕТ АН СССР, 1989. Препринт № 6. 24 с.
- Nalivkin D.V. The geology of the USSR including a 7 500 000–scale geological map of the USSR. London; Oxford: Pergamon Press. 1960. 170 p.